

Государственное бюджетное профессиональное образовательное учреждение
«НИЖЕГОРОДСКИЙ ТЕХНИКУМ ИНФОРМАЦИОННЫХ ТЕХНОЛОГИЙ И ПРАВА»

УЧЕБНОЕ ПОСОБИЕ

по МДК 01.03

Начальная профессиональная подготовка и введение в специальность

(в схемах и таблицах)

Для специальности 40.02.02. «Правоохранительная деятельность»

Разработчик: Строителева А.Д.

г. Нижний Новгород

2023г.

Учебное пособие разработано на основе Федерального государственного образовательного стандарта (далее – ФГОС) по специальности среднего профессионального образования (далее СПО) 40.02.02 Правоохранительная деятельность.

Государственное бюджетное профессиональное образовательное учреждение «Нижегородский техникум информационных технологий и права»

Преподаватель Строителева А.Д.

СОДЕРЖАНИЕ

Раздел 1 Правовые основы деятельности органов внутренних дел

Раздел 2 Основы работы со служебными документами

Раздел 3 Профессиональная этика сотрудника органов внутренних дел

Раздел 4 Профессионально-психологическая подготовка

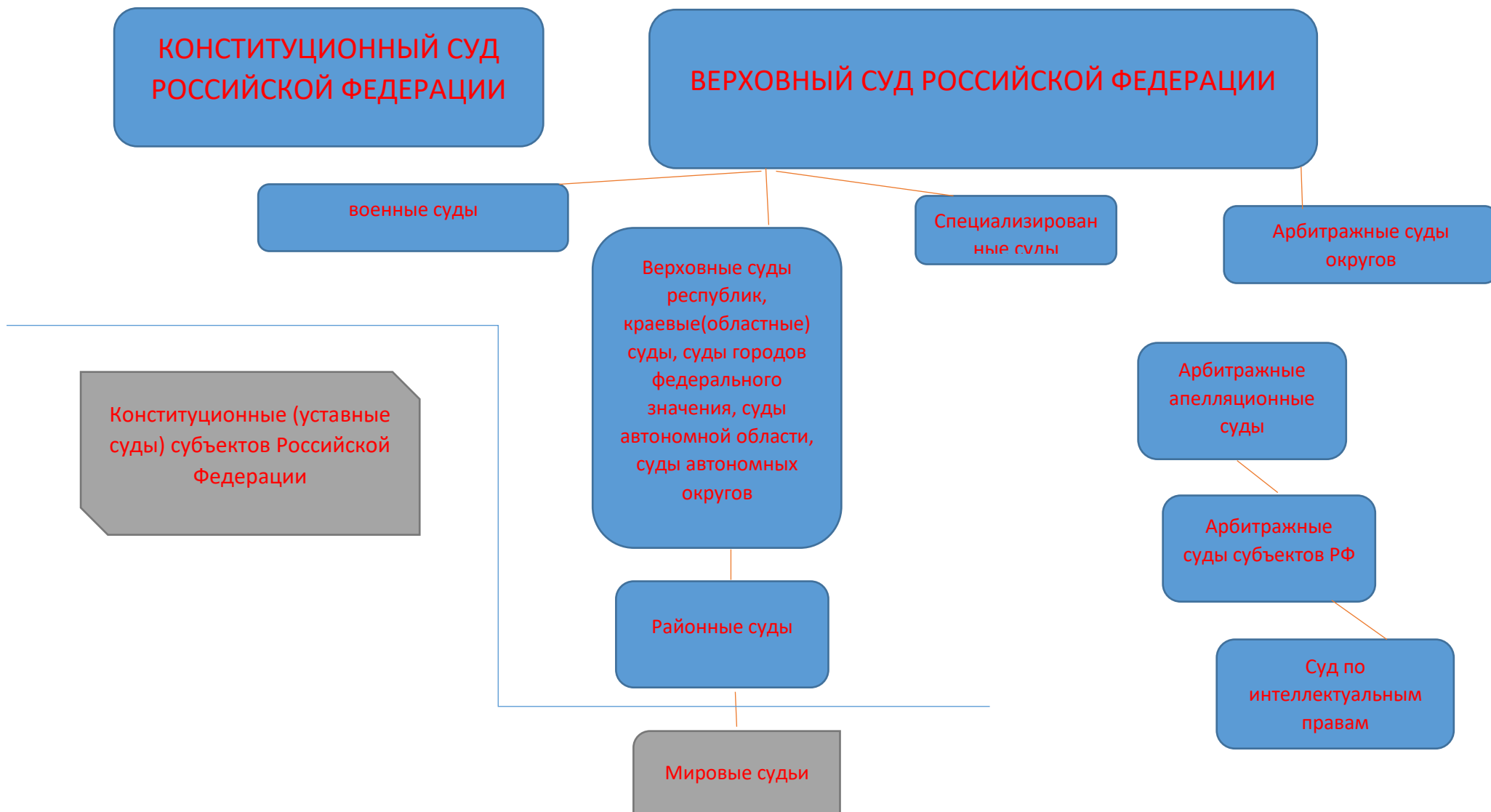
Раздел 5 Основы первой медицинской помощи

Раздел 6 Строевая подготовка

Раздел 1 Правовые основы деятельности органов внутренних дел

Тема : Правоохранительные органы РФ и правоохранительная деятельность

СУДЕБНАЯ СИСТЕМА РОССИЙСКОЙ ФЕДЕРАЦИИ



Признаки правоохранительных органов



ПРАВООХРАНИТЕЛЬНЫЕ ОРГАНЫ

```
graph TD; A[ПРАВООХРАНИТЕЛЬНЫЕ ОРГАНЫ] --> B[ГОСУДАРСТВЕННЫЕ СТРУКТУРЫ]; A --> C[НЕГОСУДАРСТВЕННЫЕ ФОРМИРОВАНИЯ];
```

ГОСУДАРСТВЕННЫЕ СТРУКТУРЫ

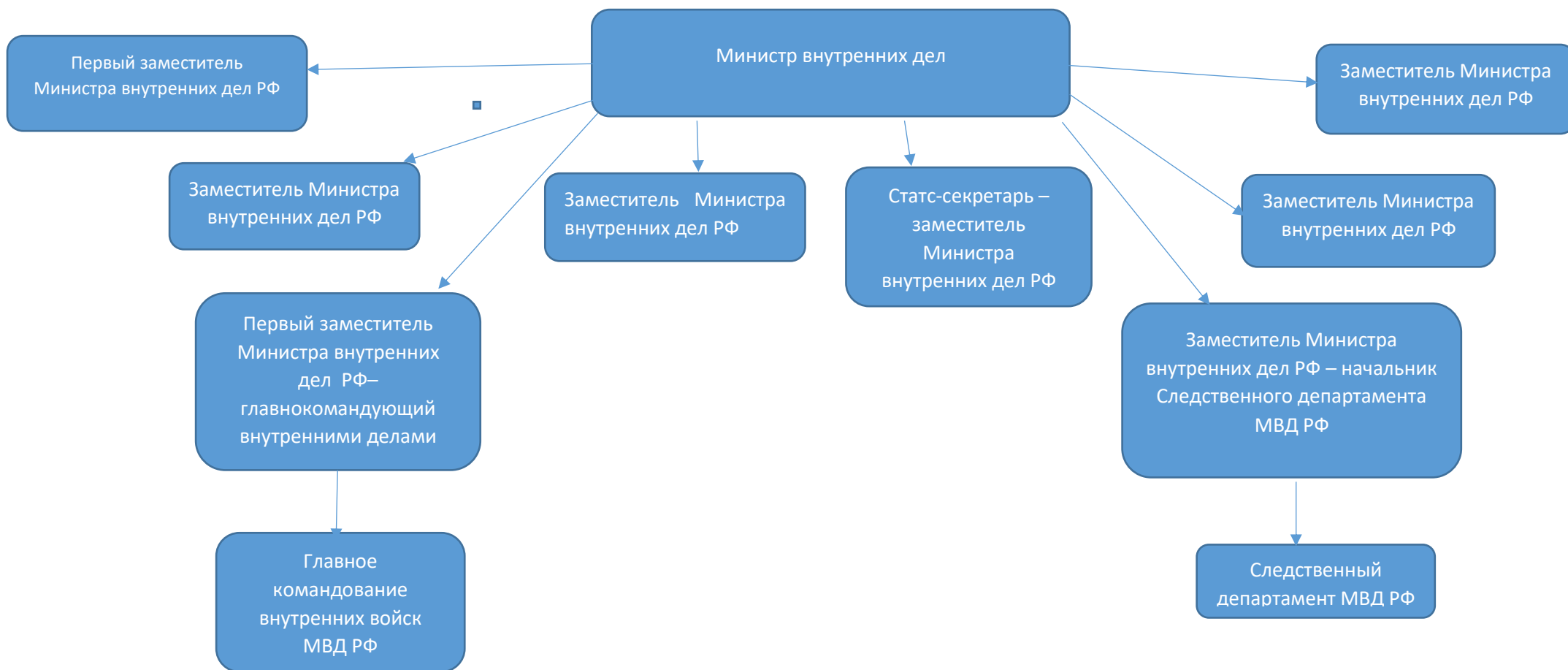
судебные органы
органы прокуратуры
органы внутренних дел
органы юстиции
федеральная служба безопасности
федеральная таможенная служба
федеральная налоговая служба
войска национальной гвардии
служба внешней разведки
органы предварительного расследования и
т.д.

НЕГОСУДАРСТВЕННЫЕ ФОРМИРОВАНИЯ

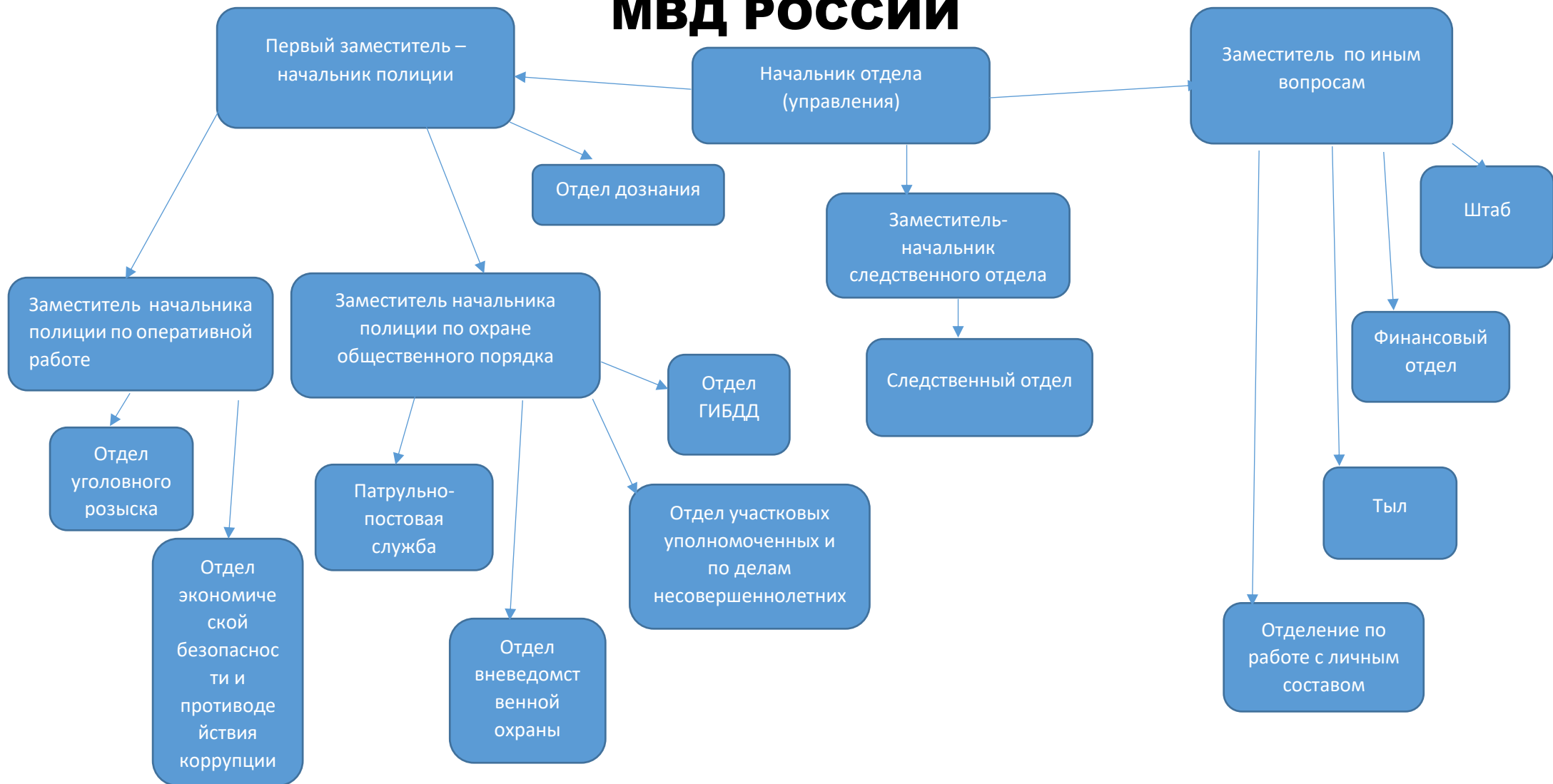
адвокатура
нотариат
частные детективные
предприятия
частные охранные предприятия

Тема : Правовые основы, структура, основные направления деятельности полиции РФ

Структура центрального аппарата МВД РФ



СТРУКТУРА ГОРОДСКОГО (РАЙОННОГО, МЕЖМУНИЦИПАЛЬНОГО) ОТДЕЛА (УПРАВЛЕНИЯ) МВД РОССИИ



Основные направления деятельности полиции:

- защита личности, общества, государства от преступных посягательств
- предупреждение, пресечение преступлений и административных правонарушений
- выявление и раскрытие преступлений, производство дознания по уголовным делам
- производство по делам об административных правонарушениях, исполнение административных наказаний
- розыск лиц
- обеспечение правопорядка в общественных местах
- обеспечение безопасности дорожного движения
- осуществление экспертно-криминалистической деятельности
- государственная защита потерпевших, свидетелей и иных участников уголовного судопроизводства, судей, прокуроров, следователей, должностных лиц правоохранительных и контролирующих органов, а так же других защищаемых лиц

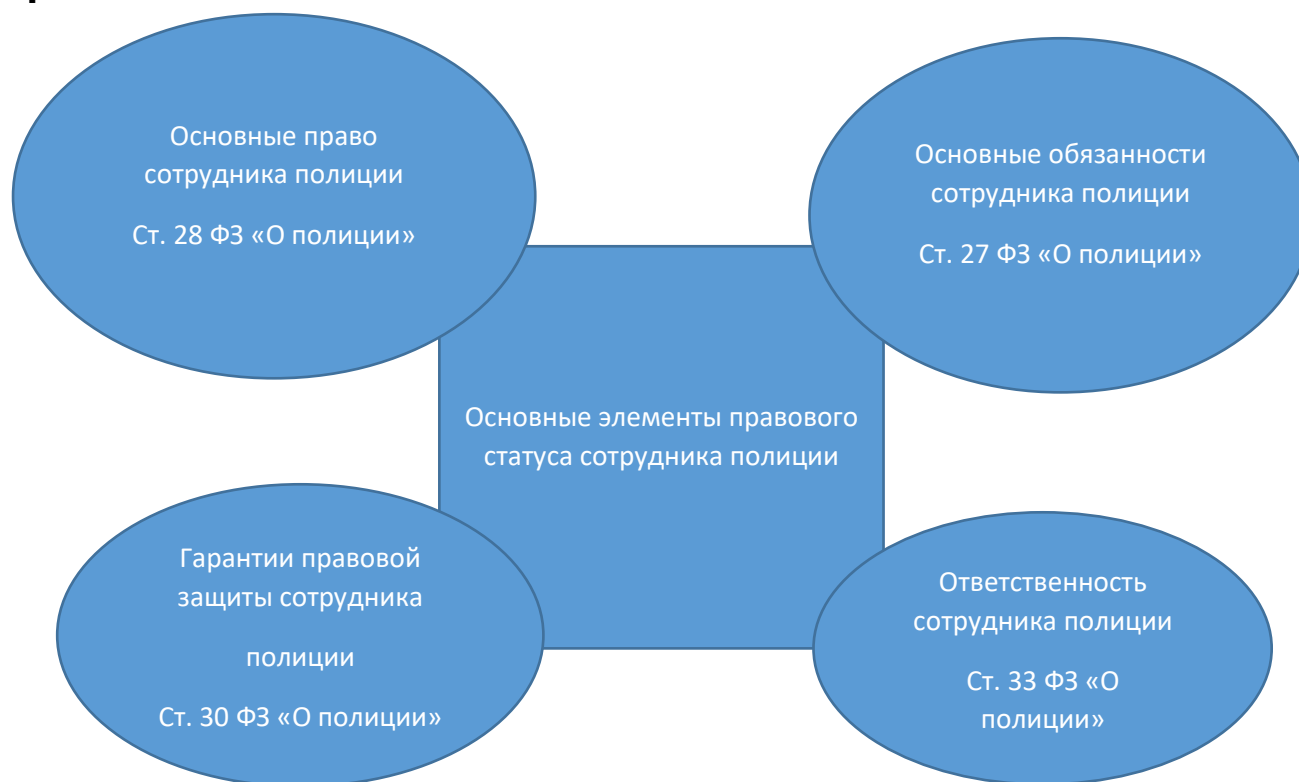
Тема: Правовое положение сотрудника полиции

Состав, звания полиции

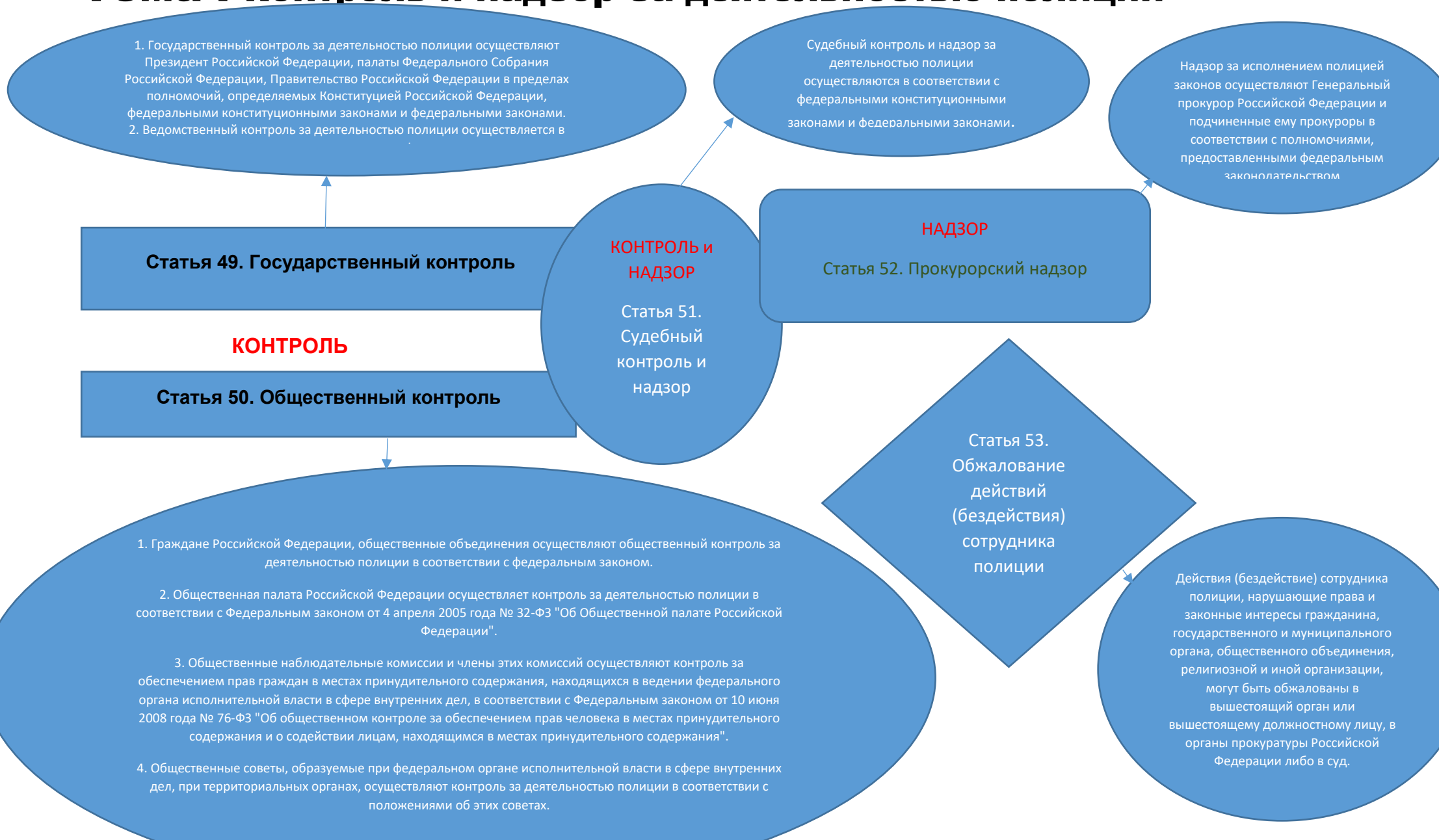


Рядовой состав	Рядовой полиции
Младший начальствующий состав	Младший сержант полиции Сержант полиции Старший сержант полиции Старшина полиции Прапорщик полиции Старший прапорщик полиции
Средний начальствующий состав	Младший лейтенант полиции Лейтенант полиции Старший лейтенант полиции Капитан полиции
Старший начальствующий состав	Майор полиции Подполковник полиции Полковник полиции
Высший начальствующий состав	Генерал - майор полиции Генерал – лейтенант полиции Генерал - полковник полиции Генерал полиции

Сотрудник органов внутренних дел – это гражданин, который взял на себя обязательство по прохождению федеральной государственной службы в органах внутренних дел в должности рядового или начальствующего состава и к которому в установленном Федеральным законом «О полиции» порядке присвоено специальное звание рядового или начальствующего состава.

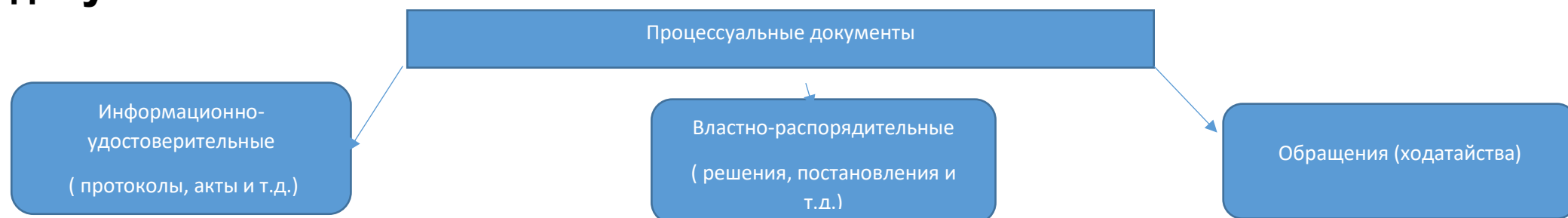


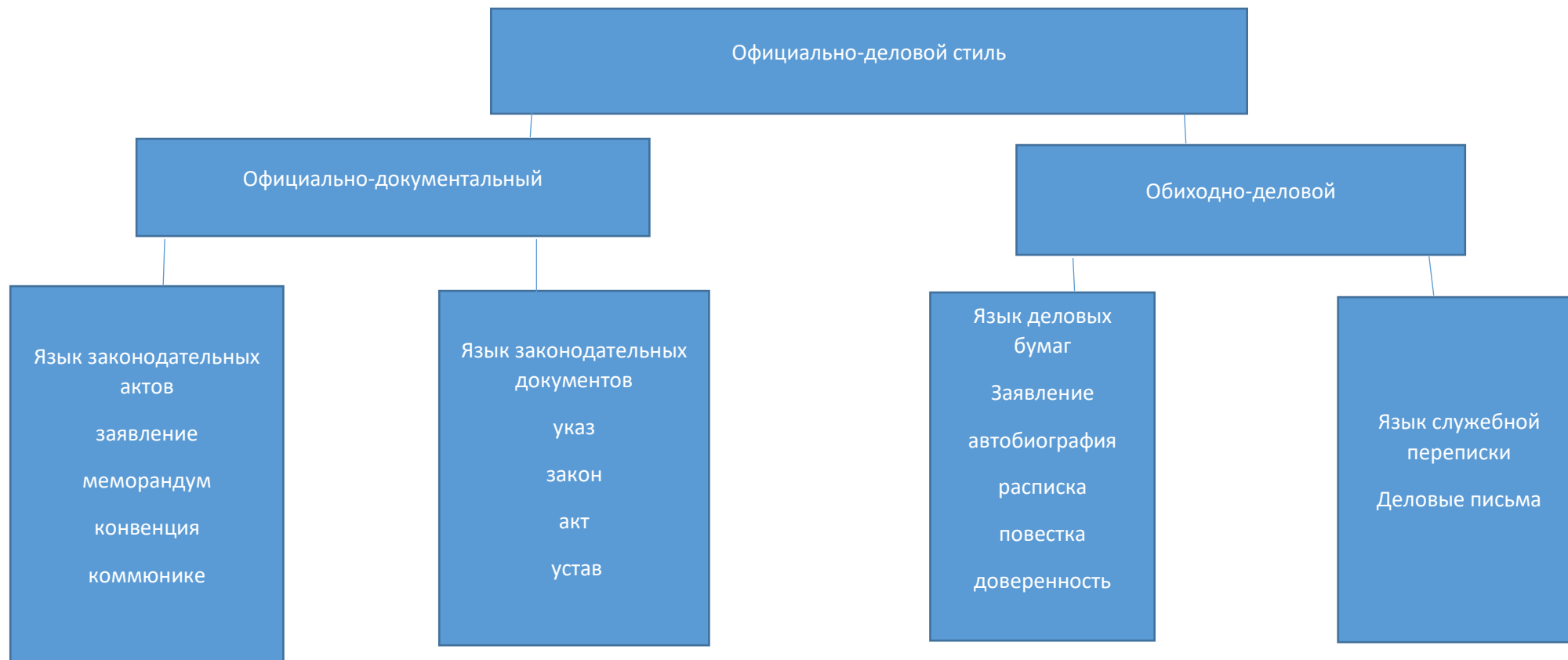
Тема : Контроль и надзор за деятельностью полиции



Раздел 2 Основы работы со служебными документами

Тема: Стилистика и составление основных процессуальных документов





Правовые основы обыска и выемки



Конституция РФ гарантирует неприкосновенности жилища и частной собственности



Регулируются соответствующими статьями УПК РФ (гл.25)

Ст. 182 – основания и порядок производства обыска

Ст. 183 основание и порядок производства выемки

Ст. 184 личный обыск

Пример бланка рапорта о применении физической силы

(должность руководителя подразделения)

(звание)

(Ф.И.О.)

**Рапорт
о применении физической силы, в результате которого причинен
вред здоровью гражданина (или: причинен материальный ущерб
гражданину либо организации или о случае применения
специальных средств или огнестрельного оружия)**

Докладаваю Вам, что " ____ " _____ г. мною _____
(указать должность, звание, Ф.И.О. сотрудника полиции)

_____, по |
адресу: _____ к гражданину

(Ф.И.О.) в целях _____
(предотвращения преступления

_____ была применена или административного правонарушения или указать иное)
_____,
(физическая сила, специальные средства или огнестрельное оружие)
в результате чего указанному лицу был причинен вред здоровью
(и/или причинен материальный ущерб) в виде
_____.

" ____ " _____ г.

(должность сотрудника полиции, звание) (подпись) (Ф.И.О.)

Раздел 3 Профессиональная этика сотрудника органов внутренних дел

Тема Основы профессиональной этики и делового этикета сотрудников органов внутренних дел



Структура профессиональной правовой культуры сотрудника ОВД

Профессиональный уровень знаний правовых и нравственных принципов и норм

Привычка соблюдать закон

Профессиональное отношение к праву и практике его применения, солидарность с правом




Строгое и неуклонное соблюдение и исполнение правовых предписаний

Профессиональный этикет и научная организация труда

Профессиональные приемы, умения, навыки, относящиеся к применению права и использованию технических средств

Раздел 4 Профессионально-психологическая подготовка

Ошибки восприятия

-  Первое впечатление (галло-эффект)
-  ореол или акцент на одну характеристику
-  Собственная теория личности

-  Атрибуция
-  Стереотипы
-  Проекция

Невербальные средства общения

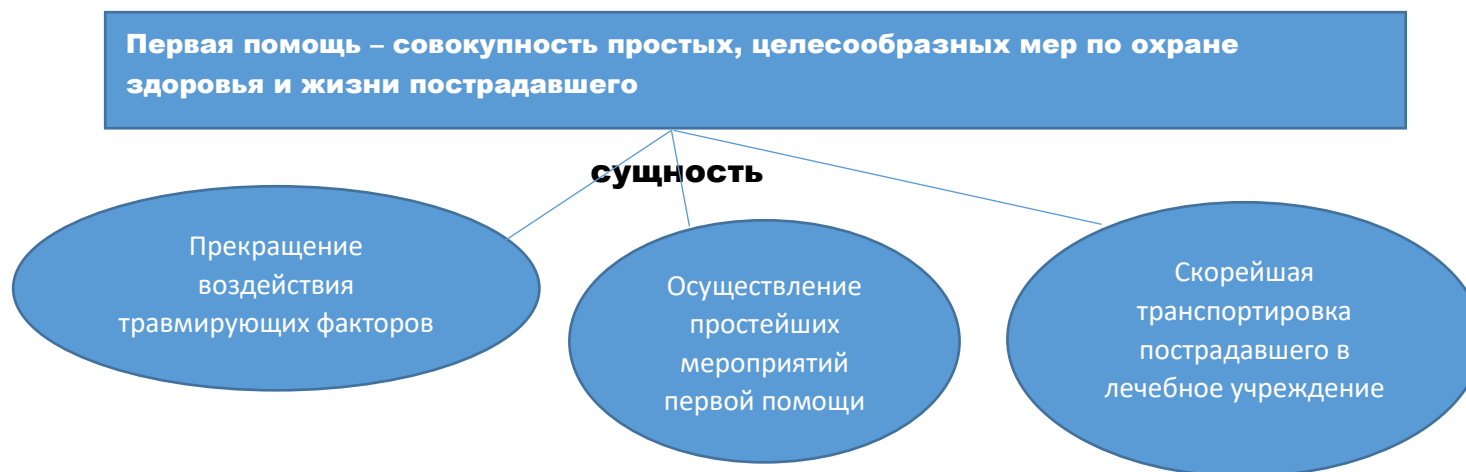
Основные типы невербальной коммуникации		Невербальные средства общения
Кинесические	Выразительные движения тела	Жесты, мимика и пантомимика, поза, походка
	Визуальный контакт (взгляд)	Направление, длина паузы, частота контакта
Просодические и экстралингвистические	Голос и речь	Интонация, громкость, тембр, темп речи, ритм, дикция, модуляция, высота, тональность, паузы, вздох, смех, плач, кашель, зевание
Такесические	Динамические прикосновения	Рукопожатие, поцелуй, похлопывание
Проксемические	Пространственная структура общения	Ориентация и угол общения партнеров, дистанция

Стадии служебного общения сотрудника с гражданами сводится к следующему

- 1. Оценка интересующей личности**
- 2. Установление и развитие психологических контактов**
- 3. Получение необходимой информации**

Раздел 5 Основы первой медицинской помощи

Первая помощь – совокупность простых, целесообразных мер по охране здоровья и жизни пострадавшего



Общие принципы оказания первой помощи



Необходимо принять меры к прекращению воздействия поражающих факторов



Максимально сократить время начала оказания помощи



Уметь быстро и правильно определить характер и тяжесть поражения



Устранить или ослабить угрожающие жизни пострадавшего осложнения (кровотечение, остановка дыхания, сердечной деятельности и т.д.)



После оказания первой помощи при необходимости доставить пострадавшего в лечебное учреждение

Раздел 6 Строевая подготовка

Термины, используемые в строевой подготовке

Строй - установленное Уставом размещение военнослужащих, подразделений и воинских частей для их совместных действий в пешем порядке и на машинах.

Шеренга - строй, в котором военнослужащие размещены один возле другого на одной линии на установленных интервалах.

Фланг - правая (левая) оконечность строя. При поворотах строя названия флангов не изменяются.

Фронт - сторона строя, в которую военнослужащие обращены лицом (машины - лобовой частью).

Тыльная сторона строя - сторона, противоположная фронту.

Интервал - расстояние по фронту между военнослужащими (машинами), подразделениями и воинскими частями.

Дистанция - расстояние в глубину между военнослужащими (машинами), подразделениями и воинскими частями.

Ширина строя - расстояние между флангами.

Глубина строя - расстояние от первой шеренги (впереди стоящего военнослужащего) до последней шеренги (позади стоящего военнослужащего), а при действиях на машинах - расстояние от первой линии машин (впереди стоящей машины) до последней линии машин (позади стоящей машины).

Двухшереножный строй - строй, в котором военнослужащие одной шеренги расположены в затылок военнослужащим другой шеренги на дистанции одного шага (вытянутой руки, наложенной ладонью на плечо впереди стоящего военнослужащего). Шеренги называются **первой** и **второй**. При повороте строя названия шеренг не изменяются.

Ряд - два военнослужащих, стоящих в двухшереножном строю в затылок один другому. Если за военнослужащим первой шеренги не стоит в затылок военнослужащий второй шеренги, такой ряд называется неполным.

При повороте двухшереножного строя кругом военнослужащий неполного ряда переходит во впереди стоящую шеренгу.

Одношереножный и двухшереножный строи могут быть сомкнутыми или разомкнутыми.

В **сомкнутом** строю военнослужащие в шеренгах расположены по фронту один от другого на интервалах, равных ширине ладони между локтями.

В **разомкнутом** строю военнослужащие в шеренгах расположены по фронту один от другого на интервалах в один шаг или на интервалах, указанных командиром.

Колонна - строй, в котором военнослужащие расположены в затылок друг другу, а подразделения (машины) - одно за другим на дистанциях, установленных Уставом или командиром.

Колонны могут быть по одному, по два, по три, по четыре и более.

Колонны применяются для построения подразделений и воинских частей в развернутый или походный строй.

Развернутый строй - строй, в котором подразделения построены на одной линии по фронту в одношереножном или двухшереножном строю (в линию машин) или в линию колонн на интервалах, установленных Уставом или командиром.

Развернутый строй, как правило, применяется для проведения проверок, расчетов, смотров, парадов, а также в других необходимых случаях.

Походный строй - строй, в котором подразделение построено в колонну или подразделения в колоннах построены одно за другим на дистанциях, установленных Уставом или командиром.

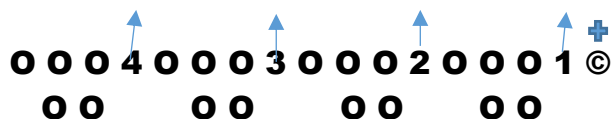
Походный строй применяется для передвижения подразделений при совершении марша, прохождения торжественным маршем, с песней, а также в других необходимых случаях.

Направляющий - военнослужащий (подразделение, машина), движущийся головным в указанном направлении. По направляющему соотнобразуют свое движение остальные военнослужащие (подразделения, машины).

Замыкающий - военнослужащий (подразделение, машина), движущийся последним в колонне.



одношереножный развернутый строй



двухшереножный строй
